

METROPROJEKT Praha a.s.  
náměstí I. P. Pavlova 1786/2  
12000 Praha

naše značka  
5001228918

vyřizuje  
Simona Kloudová

datum  
28.01.2016

Věc:

**Optimalizace traťového úseku Lysá nad Labem - Čelákovice**

K.ú. - p.č.: Lysá nad Labem, Káraný, Čelákovice, Sedlčánský

Stavebník: Správa železniční dopravní cesty, státní organizace, Dlážděná 1003/7, 11000 Praha

Účel stanoviska: Povolení stavby - stavební režim

RWE GasNet, s.r.o., jako provozovatel distribuční soustavy (PDS) a technické infrastruktury, zastoupený RWE Distribuční služby, s.r.o., vydává toto stanovisko:

K PŘEDLOŽENÉ PD SDĚLUJEME TOTO NAŠE STANOVISKO Z POHLEDU DOTYKU NA PLYNÁRENSKÁ ZAŘÍZENÍ:

V zájmovém prostoru stavby dojde k dotyku s těmito plynárenskými zařízeními:

VTL DN 300 + bezpečnostní pásmo,  
STL DN 50, PE 225, 110, 63 + příp.

Přeložka VTL plynovodu musí být předem projednána a schválena technikem připojování a rozvoje plynárenských zařízení: <http://www.rwe.cz/ds/kontaktni-system/>. Na přeložku musí být nejdříve vyhotovena Smlouva o přeložce: <http://www.rwe.cz/ds/kontaktni-system/> (položka Smluvní vztahy).

STL plynovod musí být v průběhu stavby chráněn při snížení krytí betonovými panely.

Stanovisko odboru EPZ - VTL (Zdeněk Kocourek):

K Vašemu požadavku sdělujeme, že v oblasti plánované akce "Rekonstrukce žst. Jaroměř" (dle dodané situace) prochází vysokotlaký (dále jen VTL) plynovod DN 300, PN 40, včetně souvisejícího zařízení chránička, číhačka, POCH - nadzemní propojovací objekt.

Je proto nutné činnost v této lokalitě řešit dle zákona 458/2000 Sb., TPG 702 04 a ČSN EN1594.

Při realizaci výše uvedené akce požadujeme dodržet následující podmínky:

- před zahájením prací Vám naše zařízení vytyčíme - žádost o vytyčení se nachází na internetových stránkách [www.rwe-ds.cz](http://www.rwe-ds.cz);

V případě úpravy - přeložky výše uvedeného VTL plynovodu v exponovaném místě křížení s drážním tělesem bude postupováno následně:

- návrh projektové dokumentace na výše uvedenou stavbu a rozsah přeložek PZ (zpracovaný autorizovaným projektantem) nejdříve osobně projednat se zaměstnanci RWE Distribuční služby, s.r.o. Kontaktní osobou je Ing. Tomáš Král, technik připoj.a rozvoje PZ-Čechy východ, E-mail : [tomas.kral@rwe.cz](mailto:tomas.kral@rwe.cz), Telefon : 261153454, Tomáš Tuček, technik připoj.a rozvoje PZ-Čechy východ, E-mail : [tomas.tucek@rwe.cz](mailto:tomas.tucek@rwe.cz), Telefon : 261153435, smlouvu o přeložce: Hana Nezdarová, technik připoj.a rozvoje PZ-Čechy východ, E-mail : [hana.nezdarova@rwe.cz](mailto:hana.nezdarova@rwe.cz), Telefon : 261153434, Helena Černíková, technik připoj.a rozvoje PZ-Čechy východ, E-mail : [helena.cernikova@rwe.cz](mailto:helena.cernikova@rwe.cz), Telefon : 261153433

- následně bude v RWE Distribuční služby, s.r.o. - odborem operativní správy sítí vydáno před stanovisko k

RWE Distribuční služby, s.r.o.

Plynárenská 499/1  
Zábrdovice  
602 00 Brno  
T +420532221111  
F +420545578571  
E [info\\_ds@rwe.cz](mailto:info_ds@rwe.cz)  
I [www.rwe.cz](http://www.rwe.cz)  
IČ: 27935311  
DIČ: CZ27935311

Zapsán do obchodního rejstříku:  
Krajský soud v Brně  
oddíl C, vložka 57165  
26.07.2007

Bankovní spojení:  
Československá obchodní banka,  
a.s.  
Číslo účtu: 17837923  
Kód banky: 0300

projektové dokumentaci, ve kterém budou stanoveny orientační náklady na vyvolané přeložky PZ a podmínky, za kterých lze stavbu a přeložky PZ realizovat.

- mezi investorem stavby přeložky plynárenského zařízení a RWE GasNet, s.r.o. (RWE Distribuční služby, s.r.o.) bude uzavřena "Smlouva o zajištění přeložky plynárenského zařízení a úhradě nákladů s ní souvisejících". Dále budou uzavřeny "Smlouvy o smlouvách budoucích" mezi RWE GasNet, s.r.o. (RWE Distribuční služby, s.r.o.) s vlastníky pozemků, dotčených přeložkou PZ a jejich ochranným pásmem.

- po uzavření všech smluv bude RWE Distribuční služby, s.r.o. vydáno stanovisko ke stavbě. Bez uzavření těchto smluv nelze stanovisko vydat.

#### VTL PLYNOVOD:

- bezpečnostní pásmo VTL plynovodu DN300 je 40 m na obě strany od plynovodu;
- ochranné pásmo VTL plynovodů je 4 m na obě strany od plynovodu;

#### Rekonstrukce svršku a spodku:

- při práci na železničním svršku a spodku je nutné prokazatelně seznámit pracovníky, kteří budou práce provádět s existencí a trasou VTL plynovodu;
- práce provádět obezřetně s ohledem na naše zařízení;
- nesnižovat stávající krytí VTL plynovodu;
- nepoškodit nadzemní části VTL plynovodu (orientační sloupky, uzávěry atd.);

#### Nové technologické objekty a stavební ústředny:

- nové objekty na nových místech situovat mimo bezpečnostní pásmo VTL plynovodu (40 m od plynovodu);
- při rekonstrukci stávajících objektů zachovat současný půdorys (nepřibližovat objekt směrem k VTL plynovodu);

#### Nové uzavřené objekty:

- případné nové uzavřené objekty (čekárny, technické budovy atd.) situovat mimo bezpečnostní pásmo VTL plynovodu (40 m od plynovodu, dle dimenze);

#### Kabel VN, NN:

- nejmenší vzdálenost mezi povrchem plynovodu a kabelem při křížení je 0,3 m;
- kabel se ukládá do tvárnice chráničky nebo do korytka v délce 2 m od plynovodu na obě strany;
- nejmenší vzdálenost mezi povrchem potrubí plynovodu a kabelem při souběhu jsou 4 m;

#### Sdělovací kabel (trubky HDPE):

- nejmenší vzdálenost mezi povrchem plynovodu a sdělovacím kabelem (trubkou HDPE) při křížení je 0,3 m;
- kabel (trubka HDPE) se ukládá do tvárnice chráničky nebo do korytka v délce 2 m od plynovodu na obě strany;
- nejmenší vzdálenost mezi povrchem potrubí plynovodu a sdělovacím kabelem (trubkou HDPE) při souběhu jsou 2 m;

#### Veřejné osvětlení:

- nejmenší vzdálenost mezi povrchem plynovodu a kabelem VO při křížení je 0,3 m;
- kabel VO se ukládá do tvárnice chráničky nebo do korytka v délce 2 m od plynovodu na obě strany;
- nejmenší vzdálenost mezi povrchem potrubí plynovodu a kabelem VO při souběhu jsou 4 m;
- sloupky VO umístit min. 10 m od VTL plynovodu;

#### Propustky:

- při čištění propustků v místě styku s VTL plynovodem provádět práce ručně;
- nesnižovat stávající krytí VTL plynovodu;
- nové propustky zřizovat min. mimo ochranné pásmo VTL plynovodu (4 m od plynovodu);

#### Všeobecné podmínky:

- výkopové a zemní práce v ochranném pásmu VTL plynovodu (4 m na obě strany od plynovodu) provádět zásadně ručně;
- nepoškodit nadzemní části VTL plynovodu (orientační sloupky, uzávěry atd.);
- nesnižovat ani nezvyšovat stávající krytí VTL plynovodu;
- v ochranném pásmu VTL plynovodu neskladovat žádný stavební ani jiný materiál;
- případné dočasné zařízení staveniště (maringotky, mobilní buňky atd.) umístit minimálně 30 m od VTL plynovodu;
- po dobu prací požadujeme zabezpečit VTL plynovod proti mechanickému poškození vhodným způsobem (přejezdy zabezpečit silničními panely, ochranné pásmo VTL plynovodu ohraničit výstražnou páskou);
- před záhozem - dokončením v místě křížení s VTL plynovodem přizvat zaměstnance RWE Distribuční služby, s.r.o. ke kontrole dodržení výše uvedených podmínek (viz. výše uvedená internetová stránka).

V rozsahu této stavby souhlasíme s povolením stavby dle zákona 183/2006 Sb. ve znění pozdějších předpisů. Tento souhlas platí pro územní řízení, řízení o územním souhlasu, veřejnoprávní smlouvy pro umístění stavby, zjednodušené územní řízení, ohlášení, stavební řízení, společné územní a stavební řízení, veřejnoprávní smlouvu o provedení stavby nebo oznámení stavebního záměru s certifikátem autorizovaného inspektora.

V zájmovém území se mohou nacházet plynárenská zařízení jiných vlastníků či správců, případně i dlouhodobě nefunkční/neprovozovaná plynárenská zařízení bez dostupných informací o jejich poloze a vlastnictví.

Plynárenské zařízení a plynovodní přípojky jsou dle ust. § 2925 zákona č. 89/2012 Sb., občanského zákoníku, provozovány jako zařízení zvlášť nebezpečné a z tohoto důvodu jsou chráněno ochranným pásmem dle zákona č. 458/2000 Sb. ve znění pozdějších předpisů.

Nedodržení podmínek uvedených v tomto stanovisku zakládá odpovědnost stavebníka za vzniklé škody.

Rozsah ochranného pásma je stanoven v zákoně 458/2000 Sb. ve znění pozdějších předpisů.

Při realizaci uvedené stavby budou dodrženy podmínky pro provádění stavební činnosti:

1) Za stavební činnosti se pro účely tohoto stanoviska považují všechny činnosti prováděné v ochranném pásmu plynárenského zařízení a plynovodních přípojek (tzn. i bezvýkopové technologie a terénní úpravy) a činnosti mimo ochranné pásmo, pokud by takové činnosti mohly ohrozit bezpečnost a spolehlivost plynárenského zařízení a plynovodních přípojek (např. trhací práce, sesuvy půdy, vibrace, apod.).

2) Stavební činnosti je možné realizovat pouze při dodržení podmínek stanovených v tomto stanovisku. Nebudou-li tyto podmínky dodrženy, budou stavební činnosti, považovány dle § 68 zákona č. 458/2000 Sb. ve znění pozdějších předpisů za činnost bez našeho předchozího souhlasu. Při každé změně projektu nebo stavby (zejména trasy navrhovaných inženýrských sítí) je nutné požádat o nové stanovisko k této změně.

3) Před zahájením stavební činnosti bude provedeno vytyčení trasy a přesné určení uložení plynárenského zařízení a plynovodních přípojek. Vytyčení trasy provede příslušná provozní oblast (formulář a kontakt naleznete na [www.rwe-ds.cz](http://www.rwe-ds.cz) nebo Zákaznická linka 840 11 33 55). Při žádosti uvede žadatel naši značku (číslo jednací) uvedenou v úvodu tohoto stanoviska. O provedeném vytyčení trasy bude sepsán protokol. Přesné určení uložení plynárenského zařízení a plynovodních přípojek je povinen provést stavebník na svůj náklad. Bez vytyčení trasy a přesného určení uložení plynárenského zařízení a plynovodních přípojek stavebníkem nesmí být vlastní stavební činnosti zahájeny. Vytyčení plynárenského zařízení a plynovodních přípojek považujeme za zahájení stavební činnosti.

4) Bude dodržena mj. ČSN 73 6005, TPG 702 04, zákon č. 458/2000 Sb. ve znění pozdějších předpisů, případně další předpisy související s uvedenou stavbou.

5) Pracovníci provádějící stavební činnosti budou prokazatelně seznámeni s polohou plynárenského zařízení a plynovodních přípojek, rozsahem ochranného pásma a těmito podmínkami.

6) Při provádění stavební činnosti, vč. přesného určení uložení plynárenského zařízení je stavebník povinen učinit taková opatření, aby nedošlo k poškození plynárenského zařízení a plynovodních přípojek nebo ovlivnění jejich bezpečnosti a spolehlivosti provozu. Nebude použito nevhodného nářadí, zemina bude těžena pouze ručně bez použití pneumatických, elektrických, bateriových a motorových nářadí.

7) Odkryté plynárenské zařízení a plynovodní přípojky budou v průběhu nebo při přerušení stavební činnosti řádně zabezpečeny proti jejich poškození.

8) V případě použití bezvýkopových technologií (např. protlaku) bude před zahájením stavební činnosti provedeno úplné obnažení plynárenského zařízení a plynovodních přípojek v místě křížení na náklady stavebníka. V případě, že nebude tato podmínka dodržena, nesmí být použita bezvýkopová technologie.

9) Stavebník je povinen neprodleně oznámit každé i sebemenší poškození plynárenského zařízení nebo plynovodních přípojek (vč. izolace, signalizačního vodiče, výstražné fólie atd.) na telefon 1239.

10) Před provedením zásypu výkopu bude provedena kontrola dodržení podmínek stanovených pro stavební činnosti, kontrola plynárenského zařízení a plynovodních přípojek. Kontrolu provede příslušná provozní oblast (formulář a kontakt naleznete na [www.rwe-ds.cz](http://www.rwe-ds.cz) nebo Zákaznická linka 840 11 33 55). Při žádosti uvede žadatel naši značku (číslo jednací) uvedenou v úvodu tohoto stanoviska. Povinnost kontroly se vztahuje i na plynárenské zařízení, které nebylo odhaleno. O provedené kontrole bude sepsán protokol. Bez provedené kontroly nesmí být plynárenské zařízení a plynovodní přípojky zasypány. V případě, že nebudou dodrženy výše uvedené podmínky, je stavebník povinen na základě výzvy provozovatele plynárenského zařízení a plynovodních přípojek, nebo jeho zástupce doložit průkaznou dokumentaci o nepoškození plynárenského zařízení a plynovodních přípojek během



výstavby nebo provést na své náklady kontrolní sondy v místě styku stavby s plynárenským zařízením a plynovodními přípojkami.

11) Plynárenské zařízení a plynovodní přípojky budou před zásypem výkopu řádně podsypány a obsypány těženým pískem, bude provedeno zhutnění a bude osazena výstražná fólie žluté barvy, vše v souladu s ČSN EN 12007-1-4, TPG 702 01, TPG 702 04.

12) Neprodleně po skončení stavební činnosti budou řádně osazeny všechny poklapy a nadzemní prvky plynárenského zařízení a plynovodních přípojek.

13) Poklapy uzávěrů a ostatních armatur na plynárenském zařízení a plynovodních přípojkách, vč. hlavních uzávěrů plynu (HUP) na odběrném plynovém zařízení udržovat stále přístupné a funkční po celou dobu trvání stavební činnosti.

14) Případné zřizování staveniště, skladování materiálů, stavebních strojů apod. bude realizováno mimo ochranné pásmo plynárenského zařízení a plynovodních přípojek (není-li ve stanovisku uvedeno jinak).

15) Bude zachována hloubka uložení plynárenského zařízení a plynovodních přípojek (není-li ve stanovisku uvedeno jinak).

16) Při použití nákladních vozidel, stavebních strojů a mechanismů zabezpečit případný přejezd přes plynárenské zařízení a plynovodní přípojky uložním panelů v místě přejezdu plynárenského zařízení.

Platí pouze pro území vyznačené v příloze tohoto stanoviska a to 24 měsíců ode dne jeho vydání.

V případě dotčení pozemku v majetku RWE kontaktujte prosím RWE GasNet, s.r.o. Kontakt naleznete na adrese [www.rwe-distribuce.cz/cs/kontaktni-system/](http://www.rwe-distribuce.cz/cs/kontaktni-system/), činnost "Smluvní vztahy - pozemky a budovy plynárenských zařízení", případně na Zákaznické lince 840 11 33 55.

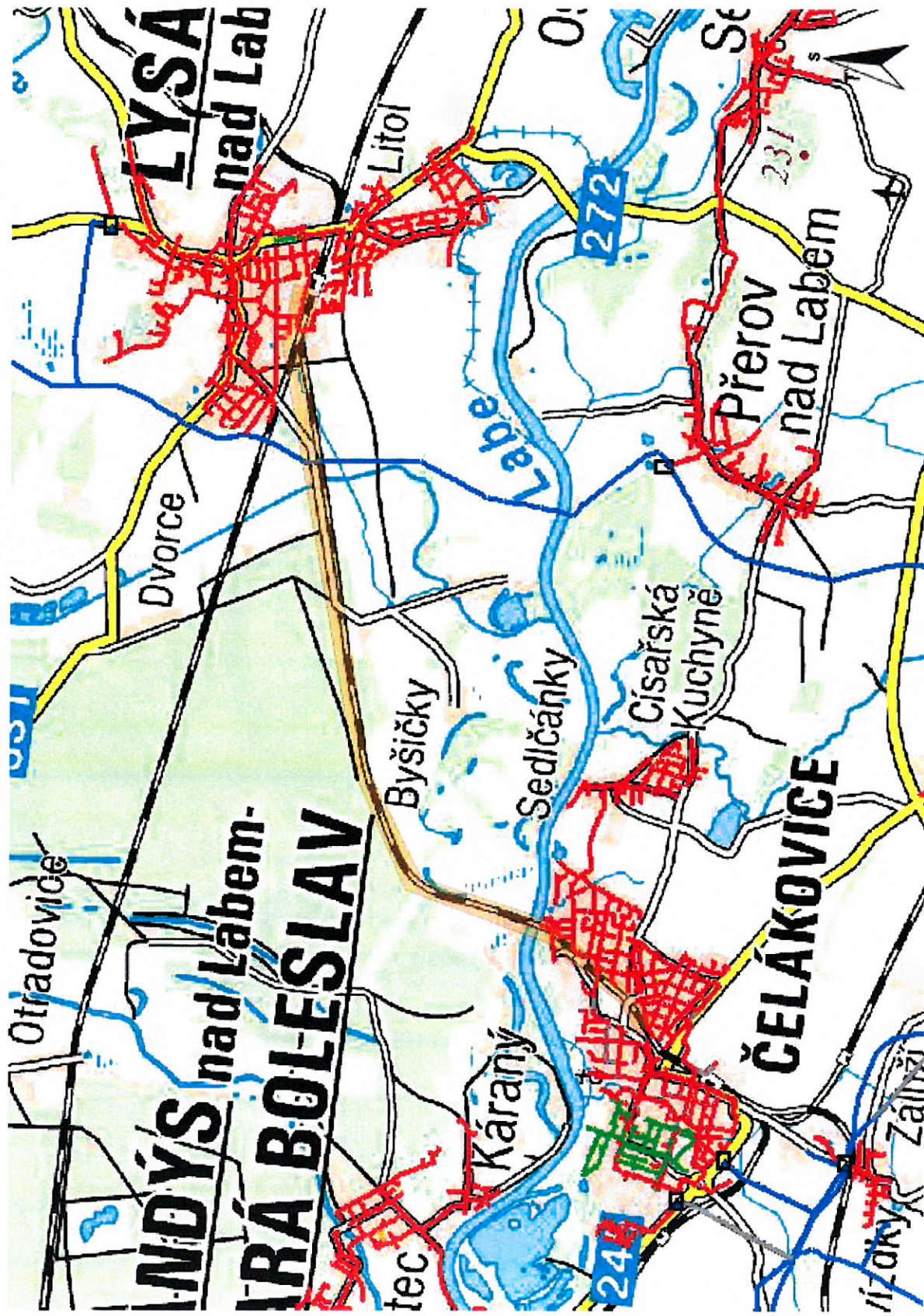
Za správnost a úplnost dokumentace předložené s žádostí včetně jejího souladu s platnými předpisy plně zodpovídá její zpracovatel. Stanovisko nenahrazuje případná další stanoviska k jiným částem stavby.

V případě další korespondence nebo jednání (např. změna stavby) uvádějte naši značku - 5001228918 a datum tohoto stanoviska. Kontakty jsou k dispozici na [www.rwe-ds.cz](http://www.rwe-ds.cz) nebo Zákaznická linka 840 11 33 55.

Simona Kloudová  
technik externích požadavků  
odbor zpracování externích požadavků  
RWE Distribuční služby, s.r.o.  
+420475325809  
[simona.kloudova@rwe.cz](mailto:simona.kloudova@rwe.cz)

Přílohy: Orientační zakres plynárenského zařízení, Detailní zakres plynárenského zařízení, Ověřená příloha žadatele





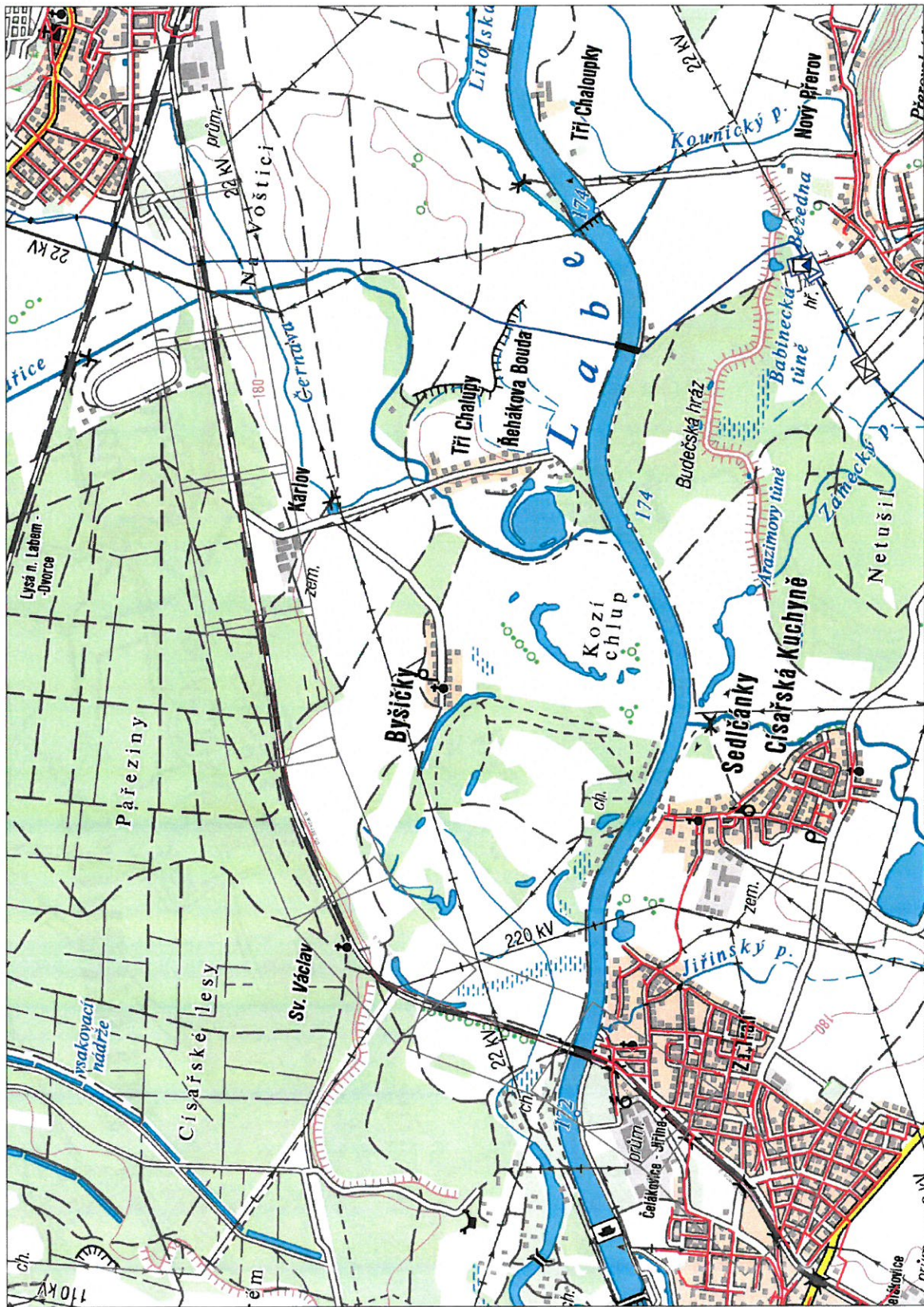
Legenda:

	linie
	plynovodu
	NTL
	STL
	VTL
	WTL
	nefunkční
	výstavba
	regulační stanice
	ochranné zařízení
	kabel
	elektropřipojka
	kabel protikorozní ochrany
	anodové uzemnění
	stanice katodové ochrany



Legenda:

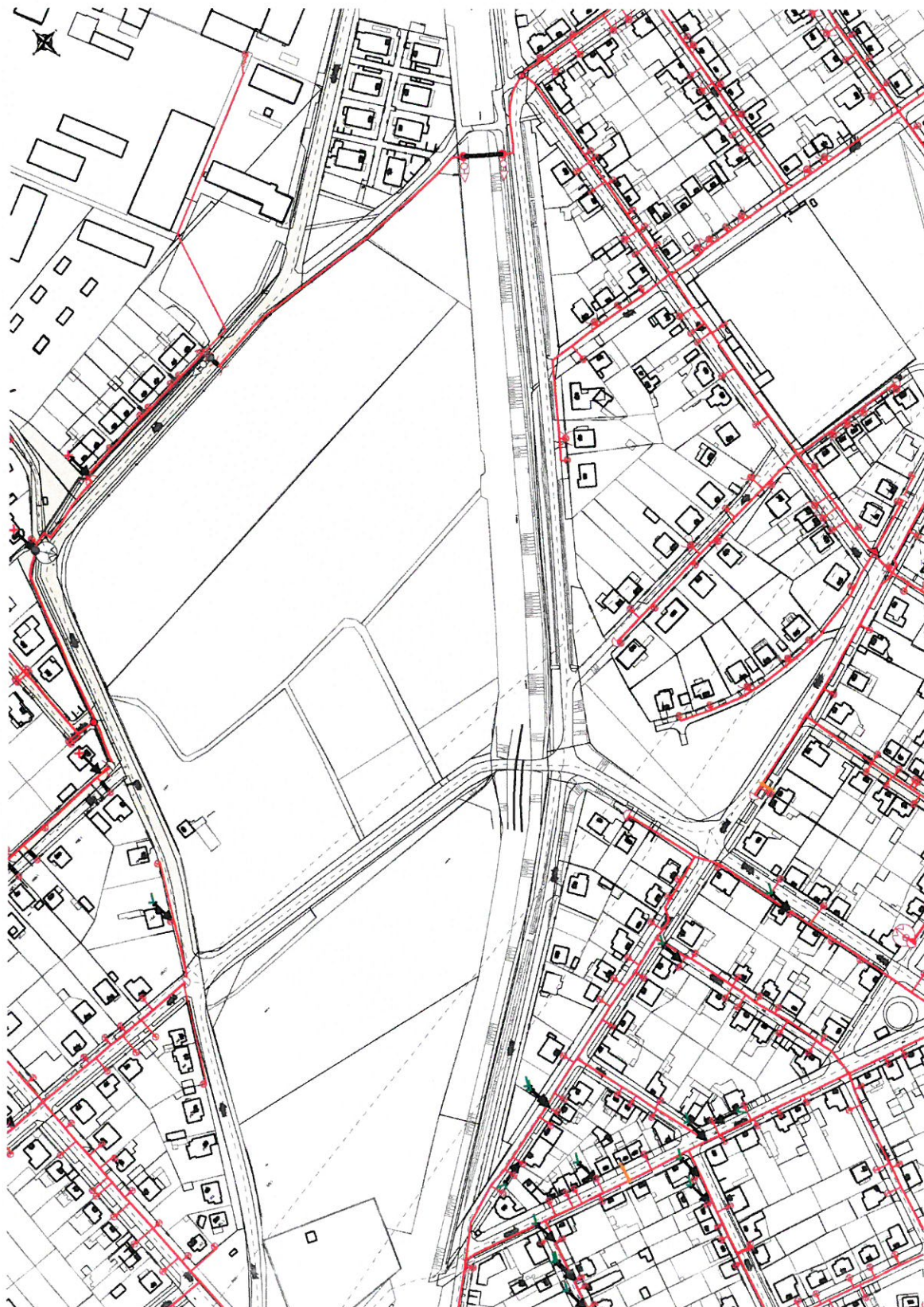
linie plynovodu	
NTL	
STL	
VTL	
WVTL	
nefunkční	
výstavba	
regulační stanice	
ochranné zařizení	
kabel	
elektrooptika	
kabel protikorozi ochrany	
anodové uzemnění	
stanice katodové ochrany	





**Legenda:**

linie plynovodu	NTL	STL	VTL	WTL	nefunkční	výstavba	regulační stanice	ochranné zařizení	kabel	elektrořipolka	kabel protikorozi ochrany	anodové uzemnění	stanice katodové ochrany





# Legenda:

linie plynovodu	NTL	STL	VTL	WTL	nefunkční	výstavba	regulační stanice	ochranné zařizení	kabel	elektrořpojka	kabel protikorozi ochrany	anodové uzemnění	stanice katodové ochrany





Legenda:

linie	NTL	STL	VTL	VVTL	nefunkční	výstavba	regulační stanice	ochranné zařízení	kabel	elektrotopolka	kabel protikorozní ochrany	anodové uzemnění	stanice katodové ochrany

